

ส่วนที่ 1

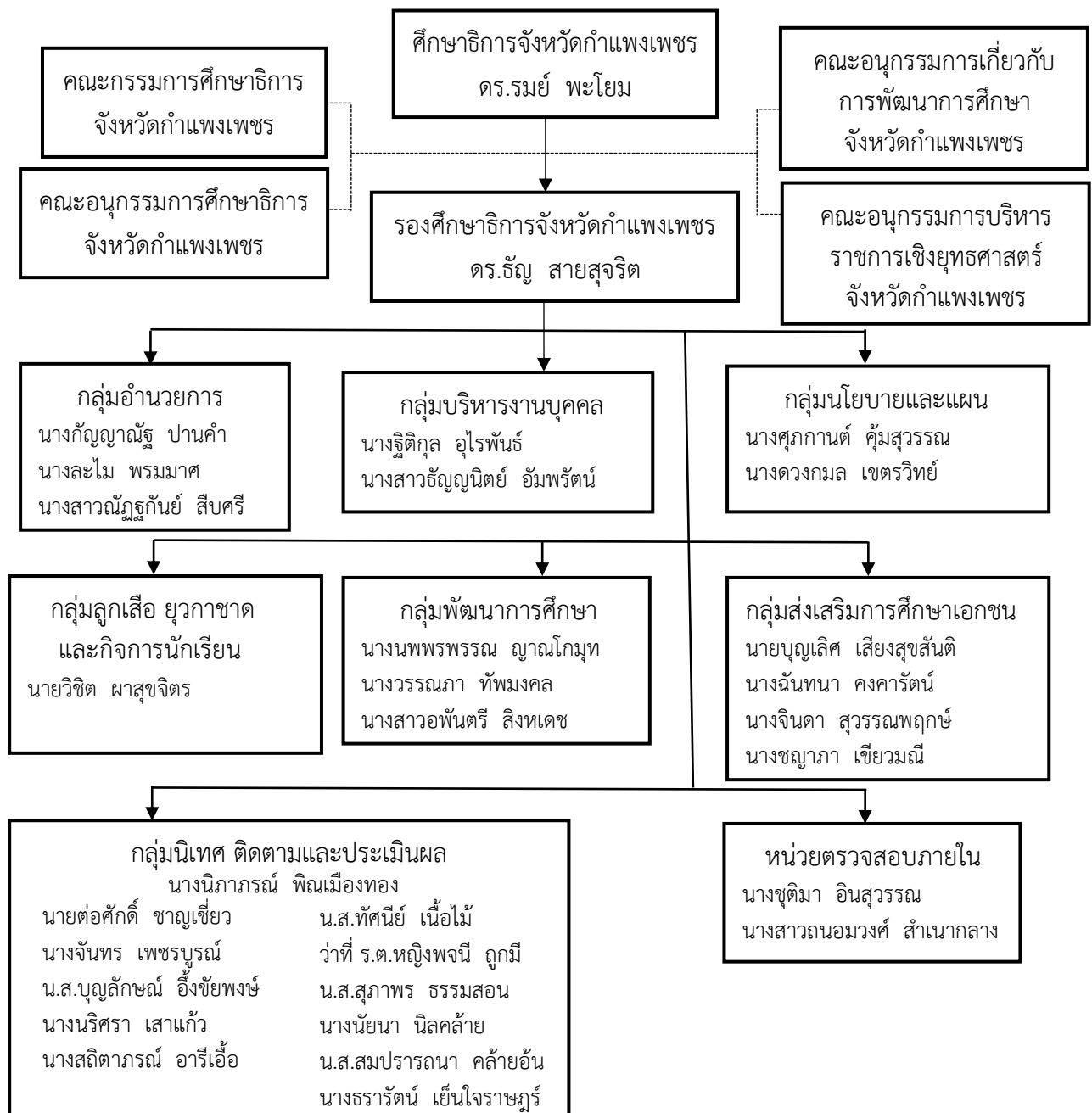
ข้อมูลทั่วไป

สำนักงานศึกษาธิการจังหวัดกำแพงเพชร จัดตั้งขึ้นตามคำสั่งหัวหน้าคณะรักษาความสงบแห่งชาติ ที่ 19/2560 เรื่อง การปฏิรูปการศึกษาในภูมิภาคของกระทรวงศึกษาธิการ ลงวันที่ 3 เมษายน 2560 ข้อ 11 ให้มีสำนักงานศึกษาธิการจังหวัดเพื่อปฏิบัติภารกิจของกระทรวงศึกษาธิการเกี่ยวกับการบริหารและการจัดการศึกษาตามที่กฎหมายกำหนด การปฏิบัติราชการตามอำนาจหน้าที่ นโยบาย และยุทธศาสตร์ของส่วนราชการต่าง ๆ ที่มอบหมายและให้อำนาจในเขตจังหวัด

ที่ตั้งสำนักงาน

สำนักงานศึกษาธิการจังหวัดกำแพงเพชร ตั้งอยู่เลขที่ 8 ถนนปิ่นดำริ ตำบลในเมือง อำเภอเมืองกำแพงเพชร จังหวัดกำแพงเพชร 62000

โครงสร้างสำนักงานศึกษาธิการจังหวัดกำแพงเพชร



บริบทจังหวัดกำแพงเพชร

จังหวัดกำแพงเพชร เป็นเมืองเก่าที่มีความสำคัญทางประวัติศาสตร์และเจริญรุ่งเรืองมาตั้งแต่สมัยทวารวดี เป็นที่ตั้งของเมืองโบราณหลายเมือง เช่น เมืองชากังราว นครชุม ไตรตรังษ์ เทพนคร และคนฉี่ นอกจากนี้เมืองกำแพงเพชรยังเป็นเมืองที่สองที่สมเด็จพระเจ้าตากสินมหาราชได้ครองเมือง มีบรรดาศักดิ์เป็น “พระยาวชิรปราการ” ต่อมาในปี พ.ศ. 2459 ได้เปลี่ยนเมืองกำแพงเพชรเป็นจังหวัดกำแพงเพชร

ตามประวัติศาสตร์กล่าวว่า กำแพงเพชรเป็นเมืองหน้าด่านของสุโขทัยมีฐานะเป็นเมืองลูกหลวง เดิมเรียกชื่อว่า “เมืองชากังราว” และมีเมืองบริวารรายล้อมอยู่เป็นจำนวนมาก เช่น เมืองไตรตรังษ์ เมืองเทพนคร ฯลฯ การที่กำแพงเพชรเป็นเมืองหน้าด่าน รับผิดชอบสงครามในอดีตอยู่เสมอ จึงเป็นเมืองยุทธศาสตร์มีหลักฐานที่แสดงให้เห็นว่าเป็นเมืองที่มีความสำคัญทางประวัติศาสตร์มากมาย เช่น กำแพงเมือง คูเมือง บ่อมปราการ วัดโบราณ มีหลักฐานให้สันนิษฐานว่าเดิมเคยเป็นที่ตั้งของเมืองสอง เมือง คือ เมืองชากังราวและเมืองนครชุม โดยเมืองชากังราวสร้างขึ้นก่อน ตั้งอยู่ฝั่งตะวันออกของแม่น้ำปิง พระเจ้าเลอไท กษัตริย์องค์ที่ 2 แห่งราชวงศ์สุโขทัย เป็นผู้สร้างขึ้นเมื่อประมาณ พ.ศ. 1890 ต่อมาสมัยพระเจ้าลิไทกษัตริย์องค์ที่ 5 แห่งราชวงศ์สุโขทัยได้สร้างเมืองใหม่ขึ้นทางฝั่งตะวันตกของ ลำน้ำปิง คือ “เมืองนครชุม”

สมเด็จพระยาดำรงราชานุภาพได้ทรงบันทึกเรื่องกำแพงเมืองไว้ว่า “เป็นกำแพงเมืองที่เก่าแก่มั่นคง ยังมีความสมบูรณ์มาก และเชื่อว่าสวยงามที่สุดในประเทศไทย” ปัจจุบันจังหวัดกำแพงเพชรเป็นเมืองศูนย์กลางการท่องเที่ยวทางประวัติศาสตร์แห่งหนึ่ง เพราะมีโบราณสถานเก่าแก่ซึ่งก่อสร้างด้วยศิลาแลงหลายแห่งรวมอยู่ใน “อุทยานประวัติศาสตร์กำแพงเพชร” ที่ได้รับการพิจารณาคัดเลือกจากองค์การการศึกษาวิทยาศาสตร์ และวัฒนธรรมแห่งสหประชาชาติ (UNESCO) ให้ขึ้นทะเบียนเป็นมรดกโลก เมื่อวันที่ 12 ธันวาคม 2534

ที่ตั้งและอาณาเขต

จังหวัดกำแพงเพชรตั้งอยู่ในเขตภาคเหนือตอนล่างอยู่ห่างจากกรุงเทพมหานคร 358 กิโลเมตร มีอาณาเขตติดต่อกับจังหวัดใกล้เคียง ดังนี้

ทิศเหนือ ติดต่อกับอำเภอวังเจ้า จังหวัดตาก และอำเภอศรีมาศ จังหวัดสุโขทัย

ทิศใต้ ติดต่อกับอำเภอบรรพตพิสัย จังหวัดนครสวรรค์

ทิศตะวันออก ติดต่อกับอำเภอบางระกำ จังหวัดพิษณุโลก และอำเภอโพธิ์ทะเล อำเภอลำปาง จังหวัดพิจิตร

ทิศตะวันตก ติดต่อกับอำเภออุ้มผาง จังหวัดตาก

ขนาดพื้นที่ จังหวัดกำแพงเพชรมีพื้นที่ 8,607.5 ตารางกิโลเมตร (5,379,681 ไร่) เป็น พื้นที่การเกษตร ประมาณ 4,913.7 ตารางกิโลเมตร (3,071,075 ไร่) ป่าไม้ 1,990.5 ตารางกิโลเมตร (1,244,060 ไร่) พื้นที่นอกการเกษตรอีกประมาณ 1,703.3 ตารางกิโลเมตร (1,064,546 ไร่)

ลักษณะภูมิประเทศ

จังหวัดกำแพงเพชรมีแม่น้ำปิงไหลผ่านตอนกลางของจังหวัดจากเหนือจรดใต้ เป็นระยะทางยาวประมาณ 104 กิโลเมตร ซึ่งเหมาะสำหรับการทำการเกษตร โดยมีพื้นที่ทำนาประมาณร้อยละ 31.43 ของพื้นที่ทั้งหมด กระจายอยู่ในพื้นที่ราบด้านตะวันออกของจังหวัด ได้แก่ อำเภอเมืองกำแพงเพชร ลานกระบือ ไทรงาม ทรายทองวัฒนา คลองขลุง บึงสามัคคี พรานกระต่ายและชาณุวรลักษบุรี พื้นที่ทำไร่ประมาณร้อยละ 28.01 กระจายอยู่ในพื้นที่ด้านตะวันตกของแม่น้ำปิง ได้แก่ อำเภอคลองลาน ปางศิลาทอง โกสัมพีนคร พรานกระต่าย เมืองกำแพงเพชร และชาณุวรลักษบุรี มีลักษณะภูมิประเทศ แบ่งเป็น 3 ลักษณะ ดังนี้

- ลักษณะที่ 1 เป็นที่ราบลุ่มแม่น้ำปิงตอนล่างแบบตะพักลุ่มน้ำ (Alluvial Terrace) มีระดับความสูงประมาณ 43-107 เมตร จากระดับน้ำทะเลปานกลาง อยู่บริเวณทางด้านทิศตะวันออกและใต้ของจังหวัด
- ลักษณะที่ 2 เป็นเนินเขาเตี้ยๆ สลับที่ราบ พบเห็นบริเวณด้านเหนือ และตอนกลางของจังหวัด

- ลักษณะที่ 3 เป็นภูเขาสลับซับซ้อน เป็นแหล่งแร่ธาตุ และต้นน้ำลำธารต่างๆ ที่สำคัญ เช่น คลองวังเจ้า คลองสวนหมาก คลองขลุง และคลองวังไทร ไหลลงสู่แม่น้ำปิง

โดยสรุป ลักษณะพื้นที่ของจังหวัดกำแพงเพชร ด้านตะวันตกเป็นภูเขาสูงลาดลงมาทางด้านตะวันออกลักษณะดินเป็นดินปนทรายเหมาะแก่การทำนาและปลูกพืชไร่

การปกครองและประชากร

การปกครอง

- อำเภอมี 11 อำเภอ 78 ตำบล 956 หมู่บ้าน
- องค์การบริหารส่วนจังหวัด 1 แห่ง
- เทศบาลเมือง 3 แห่ง
- เทศบาลตำบล 22 แห่ง
- องค์การบริหารส่วนตำบล 64 แห่ง

ประชากร

จำนวนประชากร ณ วันที่ 31 ธันวาคม 2561 รวมทั้งสิ้น 727,807 คน
แยกเป็นชาย 360,440 คน และหญิง 367,367 คน จำนวนครัวเรือนทั้งสิ้น 271,401 ครัวเรือน ดังนี้

อายุ	ชาย	หญิง	รวม	อายุ	ชาย	หญิง	รวม
น้อยกว่า 1 ปี	3,059	2,960	6,019	1 ปี	3,525	3,102	6,627
2 ปี	3,598	3,380	6,978	3 ปี	3,762	3,495	7,257
4 ปี	4,193	3,786	7,979	5 ปี	4,207	3,884	8,091
6 ปี	4,473	4,172	8,645	7 ปี	4,459	4,181	8,640
8 ปี	4,412	4,154	8,566	9 ปี	4,665	4,275	8,940
10 ปี	4,470	4,274	8,744	11 ปี	4,699	4,395	9,094
12 ปี	4,553	4,406	8,959	13 ปี	4,835	4,270	9,105
14 ปี	4,611	4,422	9,033	15 ปี	4,563	4,259	8,822
16 ปี	4,497	4,112	8,609	17 ปี	4,512	4,111	8,623
18 ปี	4,551	4,273	8,824	19 ปี	4,566	4,186	8,752
20 ปี	5,079	4,517	9,596	21 ปี	4,654	4,925	9,579
22 ปี	4,684	4,936	9,620	23 ปี	5,336	5,331	10,667
24 ปี	5,072	5,123	10,195	25 ปี	5,477	5,274	10,751
26 ปี	5,342	4,971	10,313	27 ปี	5,232	4,966	10,198
28 ปี	5,221	5,098	10,319	29 ปี	5,089	4,874	9,963
30 ปี	4,947	4,590	9,537	31 ปี	4,839	4,657	9,496
32 ปี	5,004	4,755	9,759	33 ปี	5,078	4,886	9,964
34 ปี	5,122	4,849	9,971	35 ปี	5,455	5,183	10,638
36 ปี	5,514	5,380	10,894	37 ปี	5,479	5,332	10,811
38 ปี	5,411	5,336	10,747	39 ปี	5,801	5,562	11,363
40 ปี	5,338	5,265	10,603	41 ปี	5,752	5,833	11,585
42 ปี	5,932	5,965	11,897	43 ปี	5,795	5,676	11,471
44 ปี	5,734	5,874	11,608	45 ปี	5,735	5,647	11,382

อายุ	ชาย	หญิง	รวม	อายุ	ชาย	หญิง	รวม
46 ปี	5,439	5,690	11,129	47 ปี	5,691	5,743	11,434
48 ปี	5,651	5,897	11,548	49 ปี	5,341	5,691	11,032
50 ปี	5,620	6,016	11,636	51 ปี	5,557	6,046	11,603
52 ปี	5,447	5,930	11,377	53 ปี	5,607	5,897	11,504
54 ปี	5,739	6,444	12,183	55 ปี	5,099	5,522	10,621
56 ปี	4,937	5,224	10,161	57 ปี	4,725	5,035	9,760
58 ปี	4,582	5,198	9,780	59 ปี	4,507	5,024	9,531
60 ปี	4,052	4,873	8,925	61 ปี	3,846	4,200	8,046
62 ปี	3,431	3,877	7,308	63 ปี	3,262	3,820	7,082
64 ปี	3,545	4,075	7,620	65 ปี	3,145	3,429	6,574
66 ปี	3,206	3,558	6,764	67 ปี	2,995	3,382	6,377
68 ปี	2,711	3,255	5,966	69 ปี	2,689	3,133	5,822
70 ปี	2,225	2,681	4,906	71 ปี	2,009	2,362	4,371
72 ปี	1,846	2,194	4,040	73 ปี	1,665	1,910	3,575
74 ปี	1,468	1,698	3,166	75 ปี	1,304	1,704	3,008
76 ปี	1,270	1,522	2,792	77 ปี	1,298	1,680	2,978
78 ปี	1,093	1,478	2,571	79 ปี	1,121	1,452	2,573
80 ปี	975	1,258	2,233	81 ปี	862	1,262	2,124
82 ปี	789	1,135	1,924	83 ปี	689	936	1,625
84 ปี	674	876	1,550	85 ปี	521	817	1,338
86 ปี	484	709	1,193	87 ปี	356	667	1,023
88 ปี	303	463	766	89 ปี	244	390	634
90 ปี	197	316	513	91 ปี	183	296	479
92 ปี	117	222	339	93 ปี	68	165	233
94 ปี	58	121	179	95 ปี	45	81	126
96 ปี	47	80	127	97 ปี	36	66	102
98 ปี	39	52	91	99 ปี	27	30	57
100 ปี	24	29	53	มากกว่า 100 ปี	58	85	143

ข้อมูลกรมการปกครอง กระทรวงมหาดไทย

ณ เดือน ธันวาคม พ.ศ. 2561